

قانون كرة السلة

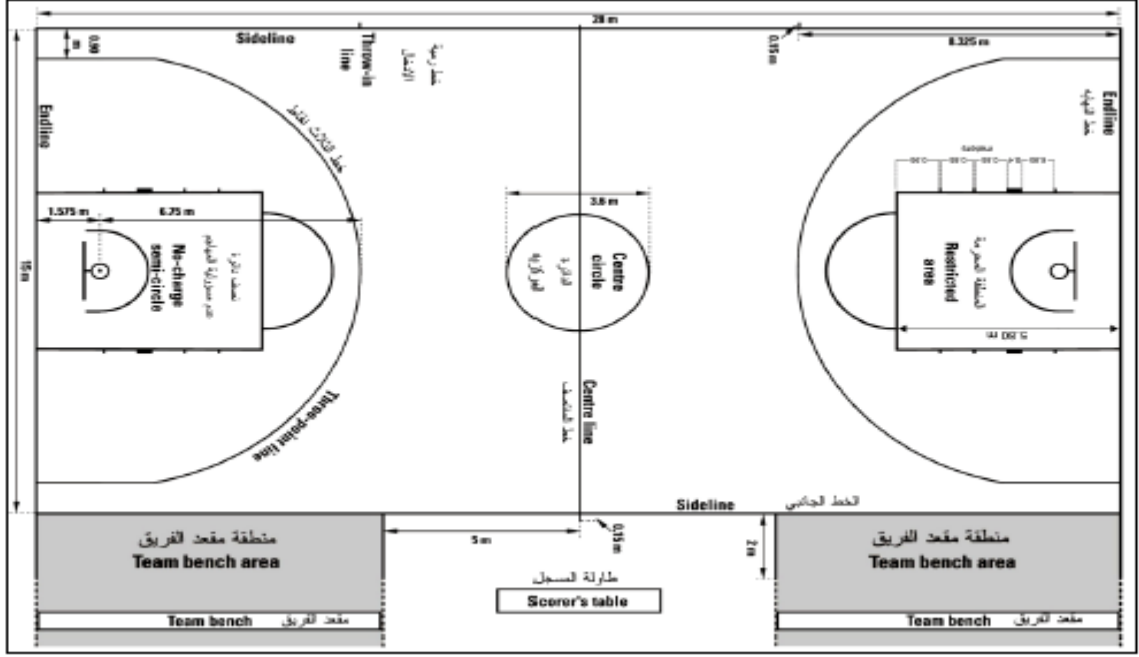


أ.م.د
نوفل قحطان محمد حمزة
2025-2024

تُلعب بين فريقين من (5) لاعبين ، ويتكون كل فريق من 12 لاعب مسجلين في الاستمارة يكونوا مؤهلين للعب، وهدف كل فريق أن يسجل في سلة المنافس ويمنع الفريق الآخر من التسجيل ، والفريق الفائز الذي يسجل العدد الأكبر من النقاط عند انتهاء زمن اللعب .

ساحة اللعب :

تتكون من أرض منبسطة ذات سطح صلب خال من العوائق ، وتكون ابعاده بطول (28) م وعرض (15) م مقاسة من الحافة الداخلية للملعب ، وتكون جميع خطوط الملعب بلون واحد بعرض (5)سم وتكون مرئية وواضحة وترسم باللون الابيض او اي لون ، والخطوط جميعها لا تكون ضمن قياسات الملعب ، ويجب أن يبعد أي عائق عن ساحة اللعب (2)م بما فيه مقاعد اللاعبين .
وفيما يلي شكل وقياسات ملعب كرة السلة :



- ارتفاع الحلق : 3.5 م
- عرض لوحة الهدف : 1.80 م ارتفاع 1.20 م
- قطر الحلق 45 سم
- عرض المربع فوق الحلق 59 سم ارتفاع 45 سم
- يبعد الحلق 15 سم عن لوحة الهدف .
- عرض الخطوط على لوحة الهدف 5سم
- تبعد نهاية اللوحة عن الحلق 30 سم .
- تبعد نهاية الحافة النهائية للوحة عن الارض 2.75 م.

منطقتا مقعد الفريق :

يجب ان يتوفر (16) مقعد في منطقة مقاعد الفريقين تبعد (5) متر عن طاولة التسجيل وهي المنطقة التي يتحرك بها المدرب، ويتألف من :

- المدربين ومساعدتهم .
- اللاعبين البدلاء.
- اللاعبين المستبعدةين .
- أنصار الفريق ، وهم (7) كحد أعلى مثل مدير ، طبيب ، معالج طبي ، إحصائي، مترجم

ملابس اللاعبين :

يجب ان تتكون ملابس أعضاء الفريق من :

- قمصان من نفس اللون السائد من الأمام والخلف والاكمام الطويلة غير مسموحه وتنتهي قبل المرفق، وان توضع القمصان داخل السراويل اثناء المباراة.
- السراويل من نفس لون القمصان وان تنتهي فوق الركبة .
- الجوارب تكون موحدة ومرئية.
- ان تكون الارقام واضحة من الامام والخلف وبألوان مغايرة لألوان القمصان، وكما يلي :
- ❖ طول الأرقام المثبتة من الخلف 20 سم
- ❖ طول الأرقام المثبتة من الأمام 10 سم
- ❖ عرض الارقام لا يقل عن 2 سم.
- ❖ ان تستخدم الفرق ارقام (0) (00) وكذلك من (1-99).
- ❖ لا يجوز استخدام ارقام مماثلة لنفس لاعبي الفريق.
- ❖ تبعد اي مادة دعائية عن الارقام (5) سم .

اما الادوات الغير مسموح ارتدائها هي :

- ❖ ادوات تسمح بطول اللاعب.
- ❖ اي اداة شخصية تسبب الاصابة ادوات الزينة ، الحلي.
- ❖ واقيات الاصابع ، اليد ، الرسغ ، اللفائف المصنوعة من الجلد او البلاستيك او المعدن
- ❖ من الضروري تقليم الأظافر

اما الادوات المسموح ارتدائها هي :

- ❖ ادوات حماية الكتف او الساعد او اعلى الفخذ ...
- ❖ مشدات الذراع والساق
- ❖ دعائم الركبة
- ❖ اداة حماية الانف
- ❖ نظارات تصحيح البصر
- ❖ لفاف الرأس ان لا يزيد عن 10 سم المصنوع من القماش
- ❖ احذية اللاعبين ممكن اي لون على شرط لا يختلف لون الحذاء اليمين عن اليسار.

الحكام اداري الطاولة المراقب الفني واجباتهم:

أن المسئولون طاقم التحكيم وحكم أو حكمين ، يعاونهما اداريو الطاولة والمراقب الفني واداريو الطاولة هم :

- المسجل

- الميقاتي

- وميقاتي 24 ثانية

اولا : واجبات قائد طاقم التحكيم وسلطاته :

- فحص جميع الاجهزة .
- يحدد ساعة المباراة الرسمية ، ساعة 24 ثا ، ساعة الايقاف
- يختار كرة اللعب .
- عدم السماح لأي لاعب من ارتداء أشياء تسبب الاصابة
- تنفيذ كرة القفز لبدء الربع الاول ورمية الادخال لبدء جميع ارباع والاقوات الاضافية.
- له سلطة لإيقاف المباراة اذا اقتضت الضرورة.
- له سلطة اعتبار الفريق خاسر بالانسحاب
- يفحص استمارة التسجيل عند نهاية المباراة او اي وقت .
- التوقيع على استمارة التسجيل في نهاية المباراة
- يدون على الجانب الخلفي لاستمارة التسجيل قبل التوقيع اذا حدث اي انسحاب او عدم اهلية او سوء سلوك من مدرب او لاعب او من انصار الفريق

- له السلطة باتخاذ القرار عند اختلاف الحكام
- لتحديد اذا كانت التصويبه الميدانية كانت قد تمت قبل اشارة 24 ثانية
- لتحديد التأثير على الهدف او اعاقه دخول الكرة

ملاحظة / اذا اصيب الحكم او لم يتمكن لأي سبب خلال 5 د يجب ان تستأنف المباراة من قبل الحكم الآخر.

ثانياً : المسجل ومساعد المسجل :

اهم واجباتهم :

- تسجيل اسماء اللاعبين وارقامهم الذين تبدأ بهم المباراة والبدلاء
- تسجيل النقاط المسجلة بالتتابع
- الاخطاء المرتبكه على كل لاعب واطار الحكم عن الخطأ الخامس على اي لاعب
- تدوين الاخطاء المحتسبه على كل مدرب
- اخطار الحكم باستبعاد اللاعب الذي ارتكب خطأين فنيين او خطأين سوء سلوك او خطأ فني وسوء سلوك
- من خلال الحكم اخطار الحكام بفرصة الوقت المستقطع
- تحريك سهم الحيازة المتبادله بعد انتهاء الشوط الاول لان الفريقين سوف يتبادلون السلتين
- انجاز التبديلات

ثالثاً : الميقاتي: واجباته

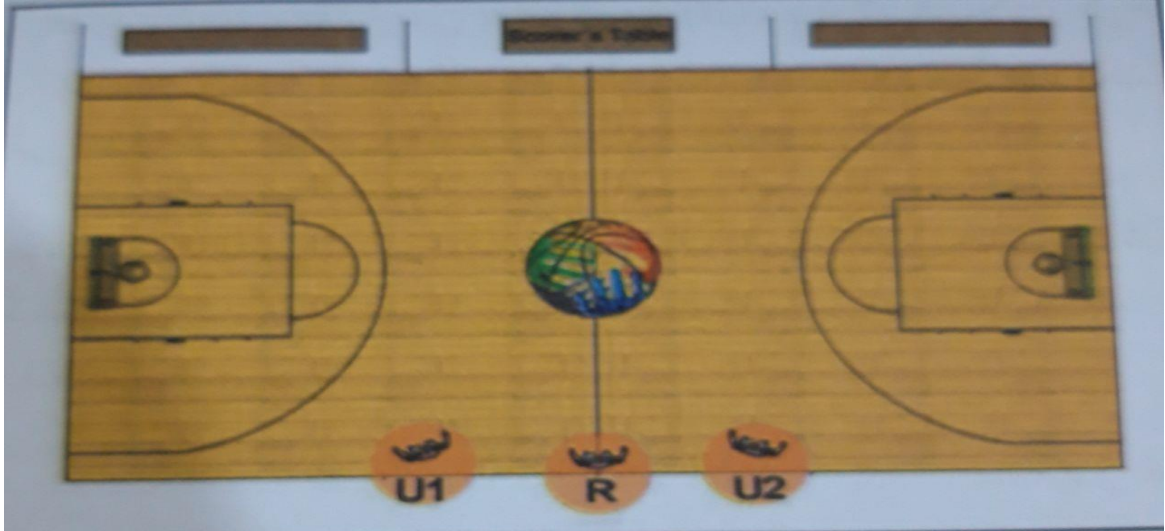
- ضبط وقت اللعب والاوقات المستقطعة واستراحات اللعب
- التأكد من صوت الاشارة الصوتية بانها تنطلق بقوة وتلقائياً عند نهاية ومن الربع او الوقت الاضافي

(ان ساعة المباراة تبدأ عندما تضرب الكرة بشكل مشروع من أحد القافزين اثناء كرة القفز، وعند حدوث حالة يقوم إيقاف الساعة)

حركة الحكام داخل الساحة :

بداية المباراة : مراقبة عملية الاحماء قبل بداية المباراة والفترة الثالثة :

- يتخذ الحكم الاول والحكمان الآخران أماكنهم على الجانب العكسي لطاولة التسجيل الحكم الاول (R) في نقطة تقاطع خط المنتصف اما الحكم الثاني (U1) على بعد 3 امتار من يسار الحكم الاول والحكم الثالث (U2) على يمين الحكم الاول كما في الشكل الاتي :



- يقوم الحكمان U1 و U2 بمراقبة عملية الاحماء لكل فريق في جهته اذ تدخل المباراة حيز التنفيذ قبل 20 دقيقة من كرة القفز لبداية المباراة .

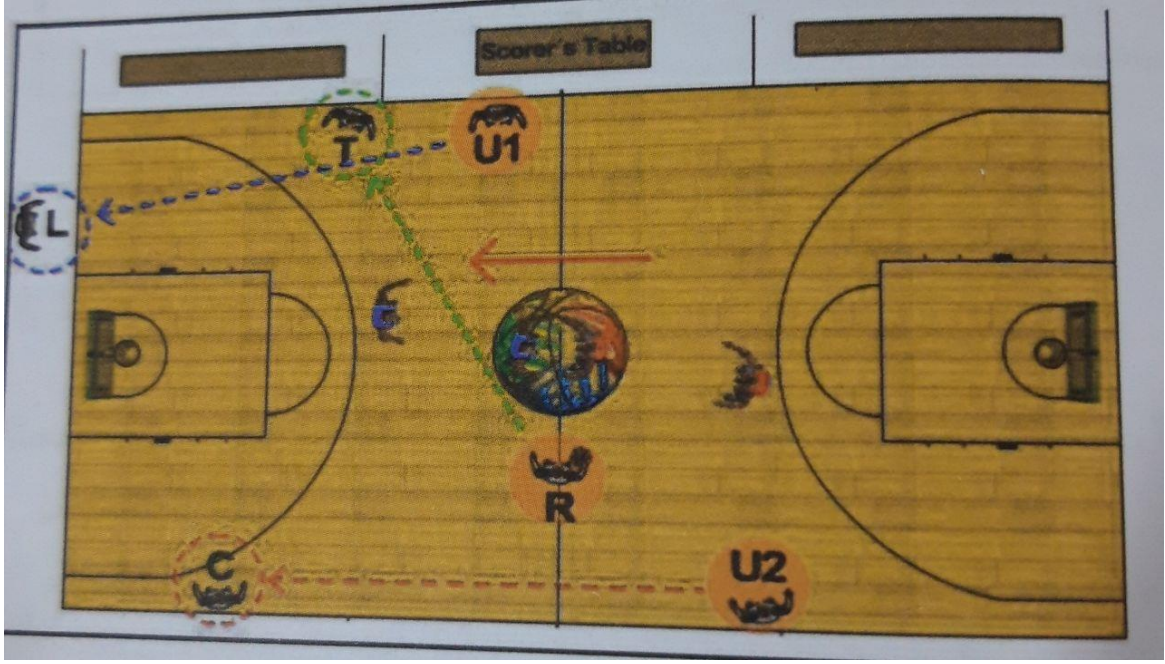
- قبل 10 د من بداية المباراة يتوجه الحكم الاول الى طاولة التسجيل لفحص استمارة التسجيل واللاعبين الخمسة الذين تبدأ بهم المباراة ثم العودة الى ماكنه ، اذا كان هناك تقديم للفرق يطلق صافرته قبل (6) د
- قبل 3 د يقوم الحكم الاول بأطلاق صافرته و اشارته الى الوقت المتبقي لبداية المباراة
- قبل 2 دقيقة من بداية المباراة يتحرك الحكم الاول الى مكان تنفيذ كرة القفز (الدائرة المركزية) والحكم U1 الى جانب الملعب لطاولة التسجيل كما في الشكل :



- عندما يتبقى 1.5 د لوقت بداية المباراة يقوم الحكم الاول R بأطلاق صافرته لعودة جميع اللاعبين الى منطقة مقاعد فريقهم
 - الحكم الاول مسؤول عن تنفيذ كرة القفز
 - الحكم الثاني U1 يكون مسؤول عن اعادة كرة القفز اذ نفذت بصورة غير قانونية.
 - الحكم U2 تكون مهمته مراقبة 8 لاعبين من الفريقين الغير مشتركين في كرة القفز.
- ميكانيكية التحكيم (حركة الحكام)**
 اولاً : كرة القفز بداية المباراة واتجاه اللعب على يمين الحكم الاول كما في الشكل :



ثانياً: كرة القفز بداية المباراة واتجاه اللعب على يسار الحكم الاول كما في الشكل :



الإصابة :

في حالة إصابة لاعب أثناء المباراة :

- يحق للحكم إيقاف المباراة
- إذا كانت الكرة حية عند حدوثها على الحكم عدم إيقاف المباراة حتى تستكمل اللعبة كأن يكون الفريق المسيطر على الكرة قد صوب ميدانيا أو فقد السيطرة على الكرة امتنع عن لعب الكرة أو أصبحت الكرة ميتة .

((يحق للحكم إيقاف اللعب فوراً إذا اقتضت الضرورة لحماية اللاعب))

- إذا لم يتمكن اللاعب المصاب خلال 15 ثا من استئناف اللعب أو تلقي العلاج فإنه يستبدل
- يمكن لأفراد مقعد الفريق من الی ساحة اللعب عندما يسمح الحكام بذلك للاطمئنان ما عدا طبيب الفريق فإنه يدخل دون اذن الحكم.
- خلال المباراة يجب استبدال اي لاعب بنزف او مصاب بجرح ويسمح له بالعودة بعد توقف النزيف او تغطية المنطقة المصابة، ويسمح بعودة اللاعب المصاب اذ تم معالجته في الوقت المستقطع.

رئيس الفريق واجباته وسلطاته:

- هو لاعب يعين من قبل المدرب لكي يمثل فريقه على ارض الملعب ويسمح له بالاتصال بالحكام للحصول على المعلومات وبطريقة لبقة وعندما تكون الكرة ميتة وساعة المباراة متوقفة.
- على رئيس الفريق أن يعلم قائد طاقم التحكيم في مدة اقصاها 15 د عند نهاية المباراة اذا كان فريقه يعترض على نتيجة المباراة بالتوقيع على استمارة التسجيل في المكان المخصص عند الاعتراض.

المدربون واجباتهم وسلطاتهم :

- تزويد المسجل بقائمة مكتوبة بأسماء اللاعبين وارقامهم وتحديد رئيس الفريق ، والمدرب ، ومساعدته قبل موعد المباراة بـ 40 د ويحق لكل لاعب مدرج اسمه في قائمة التسجيل من اللعب حتى وان جاء بعد بدء المباراة.

- قبل 10د من بدء المباراة على المدربين تأكيد اسماء وارقام اللاعبين والتوقيع على الاستمارة والتأشير على اللاعبين 5 الذين تبدأ بهم المباراة .
- يسمح للمدرب والمساعد بالاتصال بحكام الطاولة للحصول على المعلومات الاحصائية عندما تكون الكرة ميتة وساعة المباراة متوقفة
- يسمح للمدرب او مساعده بالوقوف اثناء المباراة والتوجه للاعبين ضمن منطقة مقاعد البدلاء ، ولا يسمح لمساعد المدرب من التكلم مع الحكام
- على مساعد المدرب ان يتولى جميع سلطات المدرب اذ لم يتمكن من الاستمرار
- عند مغادرة رئيس الفريق ارض الملعب على المدرب ان يخبر برقم اللاعب الذي يقوم بمهام رئيس الفريق
- اذ لم يكن هناك مدرب او انه غير قادر على الاستمرار يسمح لرئيس الفريق من القيام بمهام المدرب واذ غادر يسمح له بالاستمرار بعمل المدرب الا في حالة عدم الاهلية او الاصابة فيحق لبديله كرئيس الفريق ان يحل محله كمدرب
- المدرب هو لديه الحق في تحديد رامي الرميات الحرة في الحالات التي لم يحدد القانون الرامي.

اوقات اللعب :

- تتكون من اربع (4) ارباع كل ربع (10) د ----- استراحة للعب (20) د قبل الوقت المحدد للمباراة ---- استراحة (2) د بين الربعين الاول والثاني وبين الثالث والرابع وقبل كل وقت اضافي ----- استراحة لعب الشوط الاول من (15) د
- ملاحظة ((اذ كانت النتيجة التعادل يجب ان تستمر المباراة لأي اوقات اضافية لمدة (5) د لحين كسر التعادل
- ((لا تبدأ المباراة اذا لم يتواجد احد الفريقين بخمسة لاعبين جاهزين))
- ((يتم تبادل السلتين في النصف الثاني ، اما في الاوقات الاضافية يبقى الفريق مستمرا باللعب باتجاه نفس السلة مثلما كان في الربع الرابع))

كرة القفز والحيازة المتبادلة :

- كرة القفز:** تحدث عندما يقذف الحكم الكرة بين اي لاعبين متنافسين في الدائرة المركزية في بداية الربع الاول.
- اجراءاتها :**
- يقف كل قافز وقدميه داخل نصف الدائرة القريب من السلة خاصته واحدى قدميه قريبة من خط مركز الدائرة
 - لا يجوز للاعبي نفس الفريق ان يشغلوا أماكن متجاورة حول الدائرة .
 - يجب ان يقذف الحكم الكرة عموديا والى ارتفاع اعلى من قدرتهما للوصول الى الكرة بالقفز
 - ان يتم ضرب الكرة بيد او بيدي أحد أو كلا القافزين بعد أن تبلغ الكرة أعلى الكرة أعلى نقطة ممكنه
 - لا يجوز لأي من القافزين امسك الكرة أو لمسها أكثر من مرتين حتى تلمس لاعبا من غير القافزين (ان تخرج الكرة من حيز الدائرة المركزية) ويمكن للحكم من اعادتها.
- الحيازة المتبادلة :** هي طريقة للتسبب في أن تصبح الكرة حية من رمية ادخال بدلا من كرة القفز والتي تتحدد حالاتها بما يلي :
- احتساب كرة ممسوكه (اشترك لاعبين او اكثر بمسك الكرة)

- اختلاف الحكام عند خروج الكرة خارج الحدود وعدم استطاعة الحكام تحديد اخر لاعب لمس الكرة
 - حدوث مخالفة الرمية الحرة من قبل لاعبين متنافسين عقب تنفيذ رمية حرة أخيرة غير ناجحة.
 - تعلق الكرة بين الحلقة ولوحة الهدف (ما عدا بين الرميات الحرة او رمية حرة اخيرة تعقبها رمية ادخال من المنتصف)
 - بعد ان تصبح الكرة ميتة ولا يكون أحد الفريقين مسيطرا على الكرة او مستحقا لها.
- اجراءات الحيابة المتبادلة :**
- يجب ان تتبادل الفرق الحيابة لرمية ادخال من الموقع الاقرب لحدوث حالة من حالات كرة القفز ، وتبدأ عملية الحيابة للفريق الذي لم يحقق سيطرة على الكرة الحية بعد كرة القفز التي تبدأ بها الفترة الاولى .
 - ان تبدأ الحيابة للفريق الذي له الحق فيها عند نهاية الربع او الوقت الاضافي برمية ادخال من منتصف الساحة مقابل طاولة التسجيل لبداية الربع او الوقت الاضافي

رمية الإدخال :

- هي تمرير الكرة من قبل لاعب خارج الحدود الى داخل ساحة اللعب . وتكون اجراءها : على الحكم ان يسلم او يضع الكرة في متناول يد اللاعب او يرتد او يقذف الكرة له بشرط :**
- يكون الحكم على بعد لا يزيد عن 4 متر
 - ان يكون اللاعب في المكان الصحيح كما محدد من قبل الحكم
 - ((لبداية جميع الارباع والاقوات الاضافية عد بداية الربع الاولى تنفذ رمية الادخال اللاحقة من خط امتداد منتصف الملعب مقابل طاولة التسجيل ، ويضع اللاعب احدى قدميه على احد جانبي امتداد خط المركز ويحق له ان يمرر الكرة الى زميله في اي موقع)) على أن لا يتجاوز زمن تنفيذ رمية الادخال 5 ثانية وان يلمس خط الملعب وان يخطو للملعب قبل ترك الكرة وله الحق في التحرك الى اي اتجاه لمسافة 1 متر)).
 - ((اخر 2 دقيقة من الربع الرابع او الوقت الاضافي يحق استئناف المباراة لرمية ادخال من منطقة فريقه الامامية او الخلفية والتي تبعد مسافة (8.15 م) من خط النهائية.
 - ((بعد الخطأ الفني يتم تنفيذ رمية الادخال من اقرب مكان لموقع الكرة))
 - ((بعد خطأ سوء السلوك وعدم الاهلية يتم تنفيذها من المنطقة الامامية لرمية الادخال))
 - على أن لا يتجاوز زمن تنفيذ رمية الادخال 5 ثانية وان يلمس خط الملعب وان يخطو للملعب قبل ترك الكرة وله الحق في التحرك الى اي اتجاه لمسافة 1 متر ما عدا خلف الخط النهائي بعد اصابة ناجحة او رمية حرة اخيرة ناجحة)).
 - لا يسمح لأي لاعب آخر ان يتواجد على مسافة تقل 1 متر من اللاعب المنفذ لرمية الادخال

الاقوات المستقطعة :

- هو قطع (ايقاف) للمباراة بطلب من المدرب او مساعد المدرب ويستغرق 1 د ويمنح عندما :**
- تكون الكرة ميتة وساعة المباراة متوقفة وبعد ان ينهي الحكم اتصاله مع طاولة التسجيل
 - للفريقين عندما تكون الكرة ميتة بعد نجاح الرمية الحرة الاخيرة او الوحيدة
 - عندما يتم احراز اصابة ميدانية ضد الفريق الذي طلب وقت مستقطع .

يمنح كل فريق : (وقتين في الشوط الاول وثلاثة اوقات في الشوط الثاني)

- الربع الاول (وقت مستقطع)
- الربع الثاني (وقت مستقطع)
- الربع الثالث (وقت مستقطع)

- الربع الرابع (وقتين مستقطعين يستخدم الاخير عندما تظهر ساعة المباراة 2 د او اقل من الربع الرابع)
- يمنح وقت مستقطع واحد في كل فترة اضافية
- لا يسمح بنقل الاوقات المستقطعة غير المستنفذة الى الشوط الثاني او الاوقات الاضافية
- ((يسمح بإلغاء طلب الوقت المستقطع فقط قبل أن تنطلق اشارة المسجل معلنه للطلب))

التبديل :

هو قطع للمباراة بطلب من البديل ليصبح لاعباً ، اذ يقوم بالتوجه الى طاولة التسجيل وأن يطلب التبديل بوضوح مستخدماً اشارة التبديل ، ويسمح للفريق بتبديل لاعب او اكثر خلال فرصة التبديل التي تبدأ:

- للفريقين عندما تكون الكرة ميته وساعة التوقيت متوقفة .
- للفريقين عندما تصبح الكرة ميته بعد الرمية الحرة الاخيرة او الوحيدة الناجحة .
- للفريق الذي لم يسجل عندما يتم احراز اصابة ميدانية عندما تشير المباراة الى 2 دقيقة أو أقل من الربع الرابع وكل وقت اضافي
- لا يستطيع اللاعب الذي أصبح بديلاً والبديل الذي أصبح لاعباً العودة الى المباراة او ترك المباراة حتى تصبح الكرة ميته مرة أخرى بعد حدوث حالة دوران لساعة المباراة ما لم : ينقص الفريق لأقل من 5 لاعبين على ارض الملعب
- لا يسمح بالتبديل عندما تتوقف ساعة المباراة على اثر اصابة ميدانية احرزت من قبل الفريق طالب التبديل خلال 2 د الاخيرتين من الربع الرابع او 2 د الاخيرتين من كل وقت اضافي ما لم يوقف الحكم المباراة.

في حالة اصابة رامي الرمية الحرة لأنه :

- مصاب ، ارتكب الخطأ الخامس ، تم استبعاده (عدم اهلية)
- تنفذ الرمية الحرة بواسطة بديله

خسارة الفريق بالانسحاب والاختفاق

خسارة الفريق بالانسحاب : يخسر الفريق المباراة بالانسحاب عندما :

- لم يتواجد الفريق او لم يتمكن من تحضير 5 لاعبين جاهزين للعب خلال 15 د
- يقوم بأفعال تحول دون استمرار اللعب
- رفض اللعب بعد أن طلب قائد طاقم التحكيم منه ذلك

الجزاء : تمنح المباراة للمنافسين وتكون النتيجة 20 - صفر اضافة الى حصول الفريق المنسحب على صفر من النقاط في التصنيف و في حالة تكرار الانسحاب من الفريق فانه يقصى من المسابقة وتشطب جميع نتائجه

خسارة الفريق بالإختفاق : يخسر الفريق بالإختفاق اذا قل عدد لاعبي ذلك الفريق داخل الملعب عن لاعبين اثنين داخل الملعب جاهزين للعب .

الجزاء : اذا كان الفريق الذي منح الفوز متقدماً بالنتيجة تبقى كما هي عند وقت الايقاف ، اما اذا كان غير متقدم فأن النتيجة تسجل لصالحه 2-0 ، ويحصل الفريق المخفق 1 نقطة في التصنيف

المخالفات :

كسر هي لقواعد اللعبة ، ويكون الجزاء بمنح رمية ادخال من خارج الحدود عند اقرب نقطة للمخالفة باستثناء خلف اللوحة مباشرة ، والمخالفات لا تسجل في استمارة التسجيل. وفيما يلي توضيح المخالفات :

1- اللاعب خارج الحدود والكرة خارج الحدود :

يكون اللاعب خارج الحدود عندما يمس اي جزء من جسمه الارض او اي شيء بخلاف لاعب على فوق او خارج الحدود ، وتكون الكرة خارج الحدود عندما تلمس :

- لاعب او شخص خارج الحدود
- الارض او اي شيء على ، فوق ، او خارج الحدود
- دعائم اللوحة او اللوحتين من الخلف .

2- المحاورة (الطبطة)

هي حركة كرة حية سببها لاعب مسيطر على تلك الكرة برميها ، دفعها ، دحرجتها أو المحاورة بها على الأرض ومعاودة لمسها ثانية قبل أن تلمس لاعبا آخر. وتنتهي عندما يلمس اللاعب الكرة بكلتا يديه في ذات الوقت أو أن يسمح للكرة أن تستقر على يده أو كلتا يديه.

3- الجري بالكرة :

هو حركة غير قانونية لأحد أو كلتا القدمين في اي اتجاه خلال امسك كرة حية داخل الملعب . ان الارتكاز حركة مشروعة يخطو خلالها اللاعب الممسك بكرة حية داخل الملعب مرة او اكثر بنفس القدم في اي اتجاه بينما تبقى القدم الأخرى المسماة قدم الارتكاز على تماس في نفس النقطة مع الارض.

4- ثلاث ثوان:

لا يجوز للاعب البقاء اكثر من 3 ثواني متواصلة في المنطقة المحرمة للمنافسين عندما يكون فريقه مسيطرا على كرة حية في منطقتة الامامية والساعة في حالة دوران ، وعلى اللاعب ان يضع كلتا قدميه على الارض خارج المنطقة المحرمة لكي يثبت نفسه خارج المنطقة.

5- اللاعب المطبق عليه :

يكون اللاعب الممسك بكرة حية داخل الملعب مطبقا عليه عندما يكون منافس في وضع دفاعي فعال وبمسافة لا تزيد عن 1 متر.

6- مخالفة 8 ثوان :

يجب على الفريق نقل الكرة الى منطقتة الامامية خلال 8 ثوان عندما تلمس الكرة :

- المنطقة الامامية
- لاعبا مهاجما وقدماه على تماس مع المنطقة الامامية
- لاعبا مدافعا
- حكما وجزء من جسمه على تماس من المنطقة الامامية

7- مخالفة 24 ثانية :

عندما يحقق لاعب السيطرة على الكرة الحية داخل الملعب ويكون فريقه مسيطرا على الكرة
توجب على الفريق محاولة التصويب لإصابة ميدانية ضمن 24 ثانية .
عند محاولة تصويبه ميدانية قرب نهاية 24 ثا وتنطلق الاشارة الصوتية لساعة التصويب بينما
تكون الكرة في الهواء :

- اذا دخلت كرة السلة ولم تحدث مخالفة يتم التغاضي عن الاشارة ويجب أن تحتسب الاصابة ،
وإذا لمست الكرة الحلقة ولم تدخل الهدف ولم تحدث مخالفة يتم التغاضي عن الاشارة
ويجب أن يستمر اللعب .
- اذا توجب تنفيذ رمية الادخال في المنطقة الخلفية يجب اعادة ضبط ساعة التصويب 24 ثا .
- اذا توجب تنفيذ رمية الادخال في المنطقة الامامية فإنه يجب اعادة ضبط ساعة التصويب
وفق ما يلي :

- اذا كان الوقت يشير الى 14 ثا او اكثر يبقى كما هو ، واذا كانت ساعة التصويب
تشير الى 13 ثا او اقل يعاد الضبط الى 14 ثا .

8- عودة الكرة للمنطقة الخلفية :

لا يسمح للفريق المسيطر على كرة حية في منطقته الامامية التسبب في عودة الكرة الى منطقته
الخلفية بطريقة غير مشروعة

9- التأثير على الهدف واعاقه الكرة:

يحدث التأثير على الهدف خلال تصويبه ميدانية عندما يلمس اللاعب الكرة عندما تكون بكاملها فوق
مستوى الحلق ، وكذلك بعد ان تضرب الكرة اللوحة وتحدث حالات اعاقه الكرة عندما :

- يلمس اللاعب السلة او اللوحة بعد تصويبه ميدانية
- يلمس اللاعب السلة من الاسفل او يتسبب باهتزاز اللوحة او يمسك الحلق بطريقة تمنع
دخول الكرة

الجزاء : اذا ارتكبت من المهاجم لا تمنح نقاط وتمنح رمية ادخال للمنافسين عند امتداد خط
الرمية الحرة .

اذا ارتكبت من قبل المدافع تمنح نقطة واحد في الرمية الحرة ، ونقطتان اذا كان التصويب من
منطقة الاصابة بنقطتين ، وثلاث نقاط اذا كان التصويب من منطقة الاصابة المحتسب ثلاث
نقاط .

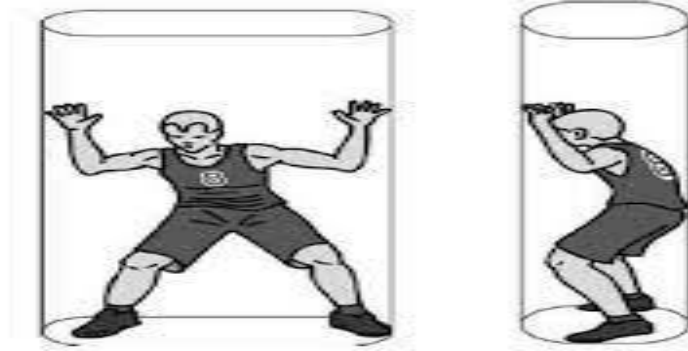
((اما اذا ارتكبت من المدافع في الرمية الحرة الاخيرة تمنح نقطة للفريق المهاجم ويعقبها
جزاء الخطأ الفني))

الأخطاء :

الخطأ : هو كسر للقواعد يتضمن احتكاكا شخصياً غير مشروع مع منافس او سلوك غير رياضي. وكل خطأ له جزاءه ويجب ان يسجل في استمارة التسجيل على مرتكبه.

وهناك قواعد مهمه قبل توضيح انواع الاخطاء في لعبة كرة السلة وهي :

1- **مبدأ الاسطوانة :** هو حيز وهمي يشغله اللاعب على الارض ويشمل الحيز فوق اللاعب ويكون محدد براحة اليدين من الامام والمؤخرة من الخلف والجانبين بالحافة الخارجية للذراعين والساقين



2- **مبدأ العمودية :** يحق للاعب خلال المباراة أن يشغل اي موقع (اسطوانة) على ارض الملعب ليس مشغولا من منافس آخر. وحالما يغادر اللاعب موقعة العمودي ويحدث احتكاك بدني مع لاعب منافس الذي سبق ان أسسه يكون اللاعب اذئ غادر موقعه (الاسطوانة) يكون مسئولا عن الاحتكاك.

3- **نصفا دائرة خطأ غير المهاجم :** يرسم نصفا دائرة خطأ غير المهاجم على ارض الملعب تحت السلتين وتكون مسافة الحافة الداخلية لنصف الدائرة على بعد (1.25) م من مركز السلة. وفي جميع الحالات لا يجوز اطلاقا احتساب خطأ مهاجم عندما يكون الاحتكاك من قبل اللاعب المهاجم مع اللاعب المدافع واقعا ضمن نصف دائرة خطأ غير المهاجم .

أنواع الأخطاء :

اولاً : الخطأ الشخصي :

هو خطأ لاعب مع احتكاك غير مشروع بمنافس سواء كانت الكرة حية أو ميتة. اذ لا يجوز للاعب أن يمسك ، يعيق، يدفع ، يهاجم ، يعرقل، أو يحول دون تقدم لاعب منافس بمد يده او ذراعه ، او مرفقه ، كتفه، حوضه، ساقه، ركبته، أو قدمه ، ولا ينحني بجسمه بوضع غير طبيعي وأن لا يشارك في أية خشونة أو لعبة عنيفة.

الجزاء : يحتسب خطأ شخصي على مرتكبه .

اذا ارتكب الخطأ على لاعب ليس في وضع تصويب تستأنف المباراة برمية ادخال من قبل الفريق الذي ارتكب ضده الخطأ من مكان قريب لوقوع الخطأ.

إذا ارتكب الخطأ الشخصي ضد لاعب في وضع تصويب يجب ان يمنح عدد من الرميات الحرة وحسب ما يلي :

- إذا كانت التصويبه من منطقة الاصابة الميدانية ناجحة يتم احتسابها مع منح 1 رمية حرة.
- إذا كانت التصويبه من منطقة الاصابة الميدانية غير ناجحة يتم منح (2) رميه حرة اذا كانت التصويبه من منطقة الاصابة بنقطتين، و3 رميات حرة اذا كانت التصويبه من منطقة الاصابة بثلاث نقاط

ثانياً : الخطأ المزدوج :

هو وضع يرتكب فيه لاعبان متنافسان خطأ شخصياً ضد بعضهما البعض في نفس الوقت .

الجزاء : يحتسب خطأ شخصي ضد اللاعبين اللذين ارتكباه بدون منح رميات حرة ويتم استئناف المباراة كما يلي:

- إذا سجلت اصابة ميدانية او رمية حرة اخيرة يتم منح الكرة لمنافسي الفريق الذي سجل اصابة لرمية ادخال من اي مكان خلف الخط النهائي
- إذا كان الفريق مسيطرا على الكرة او له الحق بالكرة تمنح الكرة لهذا الفريق لرمية ادخال من اقرب مكان لحدوث الخطأ.
- إذا لم يكن اي من الفريقين مسيطرا على الكرة تحدث حالة كرة قفز

ثالثاً: الخطأ الفني :

هو خطأ لاعب من دون احتكاك نتيجة سلوكه ومنها :

- تجاهل تنبيهات الحكم
- لمس الحكام دون احترام
- يتصل بالحكام دون احترام
- استخدام لغة او ايماءات توحى بالإساءة أو تحرض المشاهدين
- يضايق ويسخر من المنافس
- يحجب رؤية المنافس عن طريق التلويح بيديه قرب عينيه
- يؤرجح المرفقين بإفراط
- تأخير اللعب بتعمد لمس الكرة بعد مرورها عبر السلة او اعاقه تنفيذ رميه الادخال
- يصطنع السقوط لاكتساب خطأ
- يتعلق بالحلقة بطريقة تجعل وزن اللاعب محمولاً بواسطة الحلقة الا في حالات الكبس
- التأثير أو أعاقه الهدف خلال الرمية الحرة الاخيرة او الوحيدة بواسطة المدافع وقبل ان تلمس الكرة الحلق، وتمنح نقطة واحدة يعقبها جزاء الخطأ الفني على المدافع

اما الخطأ الفني على احد يجلس على طاولة مقاعد الفريق :

هو خطأ ناتج عن مخاطبة او اتصال او لمس حكم ، مراقب او منافسين بدون احترام وتكون الجزاء:

- يستبعد اللاعب للفترة المتبقية من المباراة عند احتساب خطأين فنيين او خطأين سوء سلوك او خطأ فني وسوء سلوك
- يتم استبعاد المدرب للفترة المتبقية من المباراة بعدم الاهلية :
- يتم احتساب خطأين (2) فنيين كنتيجة سلوكه الشخصي
- يحتسب عليه 3 اخطاء فنية اما ان تكون كلها B او واحد منهم C تراكمت نتيجة تصرف فاضح

جزاء الخطأ الفني:

- 1- اذا ارتكب من قبل لاعب يحتسب ضده ويسجل ضمن اخطاء الفريق
- 2- من قبل احد افراد مقاعد الفريق يسجل الخطأ الفني ضد المدرب ولا يحتسب من ضمن اخطاء الفريق

يمنح الفريق 1 رمية حرة وتستأنف المباراة كما يلي :

- تنفذ رمية ادخال مباشرة بعد الرمية الحرة للفريق المسيطر على الكرة او المستحق عند اقرب مكان لموقع الكرة عند توقف المباراة

رابعاً : خطأ سوء السلوك :

هو خطأ احتكاك يرتكبه اللاعب الذي هو في رأي الحكم :

- محاولة مباشرة غير مشروعة للعب الكرة ضمن روح القانون واهدافه
- احتكاك شديد مفرط تسبب به اللاعب
- احتكاك غير ضروري يسببه المدافع لإيقاف تقدم الفريق المهاجم
- احتكاك لاعب مدافع من الخلف او الجانب لإيقاف الهجوم السريع

جزاء خطأ سوء السلوك :

يحتسب خطأ سلوك على مرتكبه ، ويتم منح اللاعب الذي حصل ضده الخطأ رمية (رميات) متبوعة :

- رمية ادخال من خط الادخال في المنطقة الامامية للفريق
- يكون عدد الرميات المستحقة كما يأتي:
- 2 رمية اذا كان اللاعب ليس في وضع تصويب
- اذا كان اللاعب في وضع تصويب ونجحت الاصابة يتم احتسابها ويمنح رمية واحدة
- اذا كان اللاعب في وضع تصويب ميدانية ولم تنجح الاصابة فيمنح 2 رمية او 3 رمية حرة

خامساً : خطأ عدم الأهلية :

هو سوء سلوك فاضح من لاعب ، لاعب مستبعد ، بديل ، مدرب ، مساعد ، او نصير الفريق.

الجزاء :

يحتسب خطأ عدم أهلية على مرتكبة ويتم استبعاده ومغادرة ارض الملعب الى غرفة تبديل الملابس والبقاء فيها حتى نهاية المباراة ، او مغادرة المبنى، ويتم منح رميات حرة الى:

- اي منافس معين من قبل مدربه عند حصول الخطأ دون احتكاك
- اللاعب الذي ارتكب ضده الخطأ في حالة حصول الخطأ مع الاحتكاك

تمنح رميات حرة متبوعة برمية ادخال في المنطقة الامامية للفريق :

- رميتان حرتان اذا احتسب الخطأ دون وجود احتكاك
- رميتان حرتان اذا ارتكب الخطأ على لاعب ليس في وضع تصويب
- رمية حرة (1) واحدة اضافية اذا ارتكب الخطأ على لاعب في وضع تصويب واحتسبت الاصابة
- رميتان او ثلاث رميات حرة اذا ارتكب الخطأ على لاعب في وضع التصويب ولم تحتسب الاصابة .
- رميتان حرتان اذا احتسب على المدرب او مساعده او البديل اللاعب المستبعد او انصار الفريق ويسجل خطأ فني على المدرب

قواعد عامة :

اولا : خمسة اخطاء على اللاعب : اللاعب الذي ارتكب 5 اخطاء شخصية او فنية يتم ابلاغه من قبل قائد طاقم الحكام ويجب ان يستبدل خلال 30 ثانية.

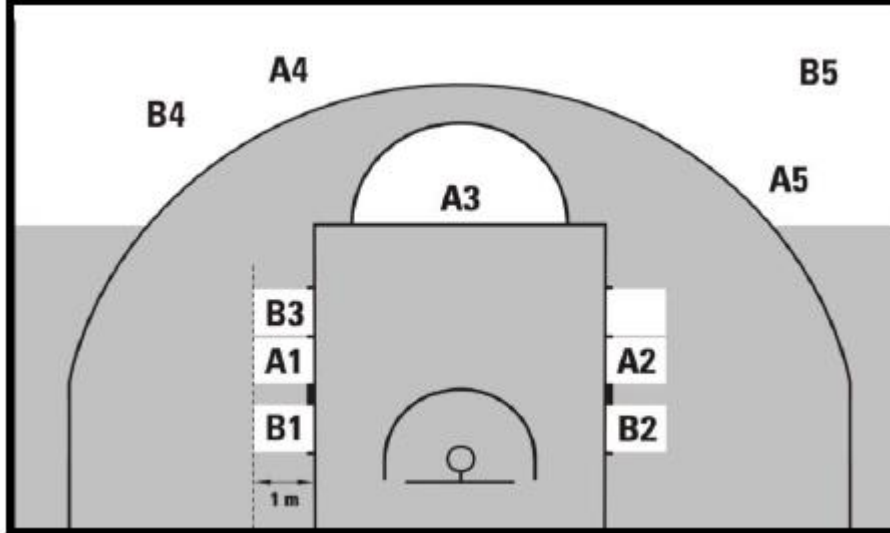
ثانيا: اخطاء الفريق : يكون الفريق في وضع جزاء خطأ الفريق بعد ان يرتكب (4) اخطاء بالفترة والخطأ الخامس يتم تنفيذ رميات حرة وينفذها اللاعب الذي ارتكب ضده الخطأ.

الرمية الحرة – طريقة تنفيذها :

هي فرصة تمنح للاعب لإحراز نقطة (1) دون مزاحمة من موقع خلف خط الرمية الحرة ومن داخل نصف الدائرة .

- يقوم اللاعب الذي ارتكب ضده الخطأ بمحاولة الرمية (الرميات) الحرة . اما اذ توجب ترك الملعب بسبب الاصابة او ارتكابه للخطأ الخامس او لاستبعاده يقوم بتنفيذ الرمية او الرميات الحرة .

- على منفذ الرمية الحرة ان يؤديها خلال 5 ثانية وان لا يخادع في الرمية الحرة أما اللاعبين المتواجدون في منطقة متابعة الرمية الحرة يجب ان يشغلوا الاماكن بالتبادل وان لا يدخلوا الى المنطقة المحرمة حتى تترك الكرة يد المنفذ كما في الشكل :



- في حالة تنفيذ الرمية او الرميات الحرة المتبوعة برمية ادخال يكون جميع اللاعبين خلف امتداد خط الرمي المحتسب بثلاث نقاط
- اذا كانت الرمية الحرة ناجحة وارتكب الخطأ من قبل رامي الرمية الحرة لا يتم احتساب الاصابة .
- اذا كانت الرمية الحرة ناجحة وارتكبت مخالفة من اي لاعب غير رامي الرمية الحرة :
 - تحتسب النقطة اذا تحققت
 - يتم التغاضي عن المخالفة
 - في حالة دخول لاعبي المنافس الى منطقة الرمية الحرة قبل ان تخرج الكرة من يد الرامي تعاد الرمية اذ لم تتحقق اما اذ تحققت فيتم احتسابها .

اشارات الحكام :

Game clock signals

إشارات ساعة المباراة

إيقاف الساعة خطأ



قبضة يد واحدة مطبقة

إيقاف الساعة



راحة اليد مفتوحة

تشغيل الساعة



تحريك اليد للأسفل

إحراز نقاط:

نقطتان



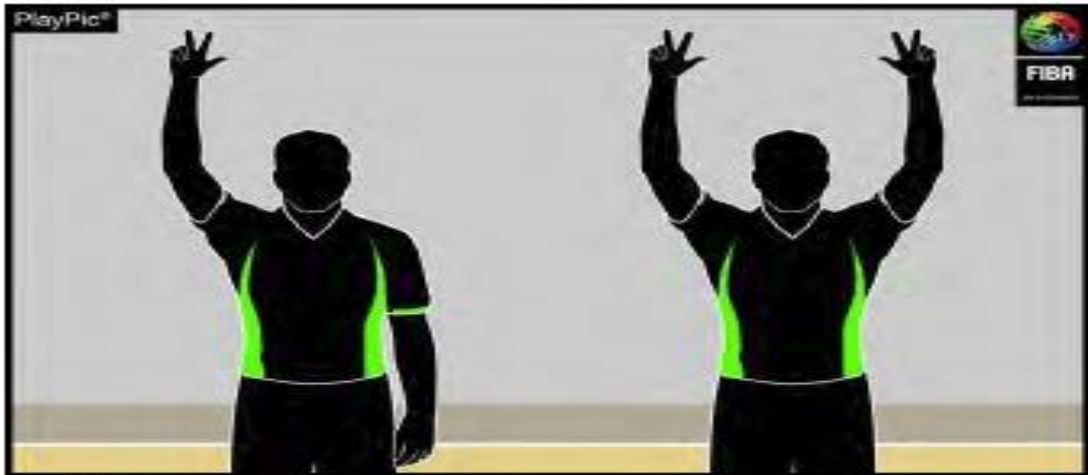
إصبعان، إشارة من المعصم

نقطة واحدة



إصبع واحدة، إشارة من المعصم

ثلاث نقاط



ثلاثة أصابع مفتوحة

ذراع واحدة: محاولة / ذراعان: محاولة ناجحة

التبديل والوقت المستقطع

منح وقت مستقطع



إظهار إصبع السبابة بشكل حرف T

وقت مستقطع إعلاني



ذراعان مفتوحان وقبضتان مطبقتان

تبديل



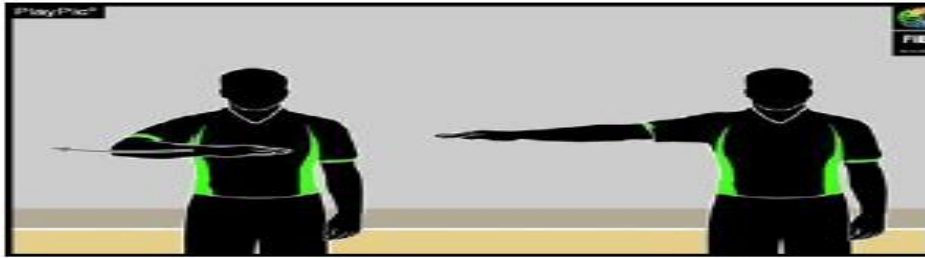
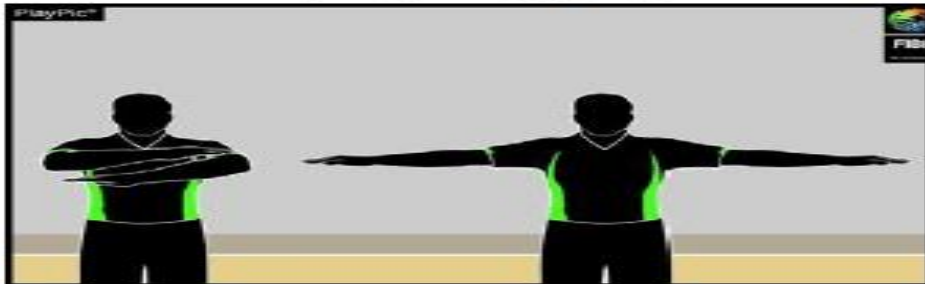
ذراعان متقاطعتان

إشارة للدخول

راحة اليد مفتوحة
تلويح باتجاه الجسم

إعلام

عد مرتين

العد أثناء تحريك راحة اليد
إلغاء إحراز النقاط / إلغاء لعبة

حركة مقصية مرة واحدة عبر الصدر

جهة اللعب و/ أو خروج الكرة خارج



إشارة لجهة اللعب / الذراع موازية للخط
الجانبى
تواصل



الإيماء للأعلى

حالة كرة ممسوكة أو كرة قفز



الإيماء للأعلى ثم إشارة إلى جهة اللعب
باستخدام سهم الخيازة المتبادلة
إعادة ضبط التصويب ساعة



دوران اليد مع رفق السبابة

المخالفات

طبطبة غير مشروعة: حمل الكرة



نصف دوران براحة اليد

المشي



تدوير القبضات

طبطبة غير مشروعة: طبطبة مزدوجة



حركة التريبت

5 ثوانٍ



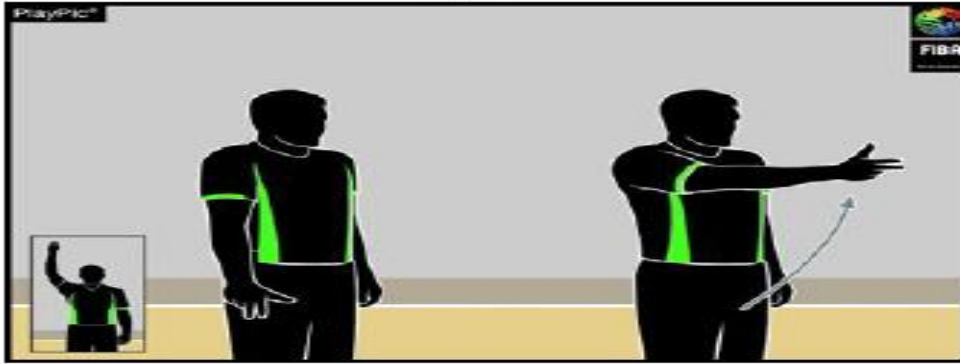
إظهار 5 أصابع

8 ثوانٍ



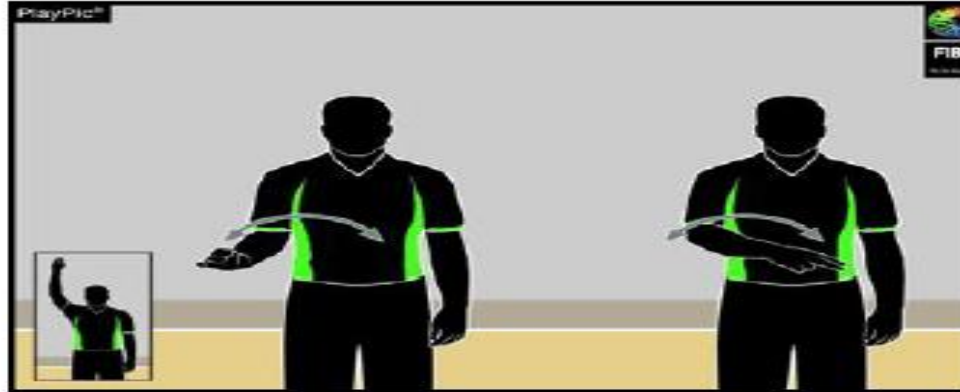
إظهار 8 أصابع

3 ثوانٍ



الذراع ممدودة إظهار 3 أصابع

إعادة الكرة إلى المنطقة الخلفية



تلويح الذراع أمام الجسم

24 ثانية



الأصابع تلمس الكتف

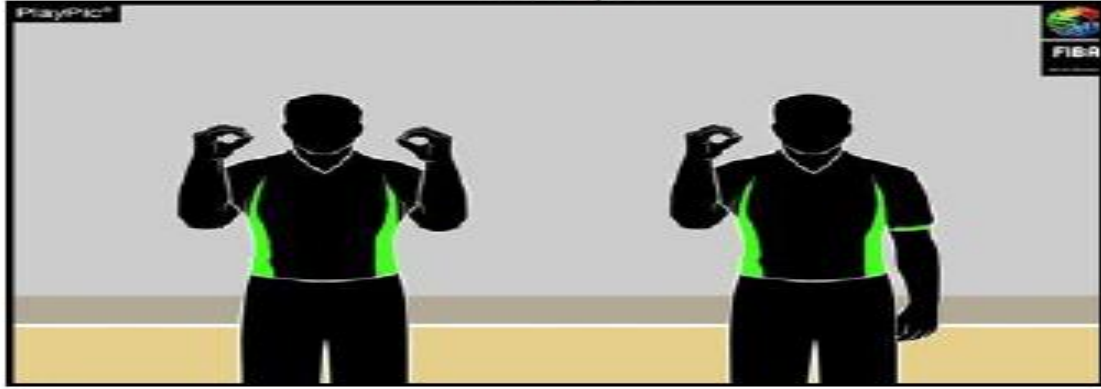
ركل الكرة متعمدا أو عرقلتها بالقدم



إشارة إلى القدم

أرقام اللاعبين

رقم 0 و 00



كلا اليدين تظهران للرقم 0

اليد اليمنى تظهر الرقم 0

الأرقام من 6 إلى 10

اليد اليمنى تظهر الرقم 5، اليد اليسرى تظهر
الأرقام من 1 إلى 5

الأرقام من 1 إلى 5



اليد اليمنى تظهر الأرقام من 1 إلى 5

الأرقام من 11 إلى 15

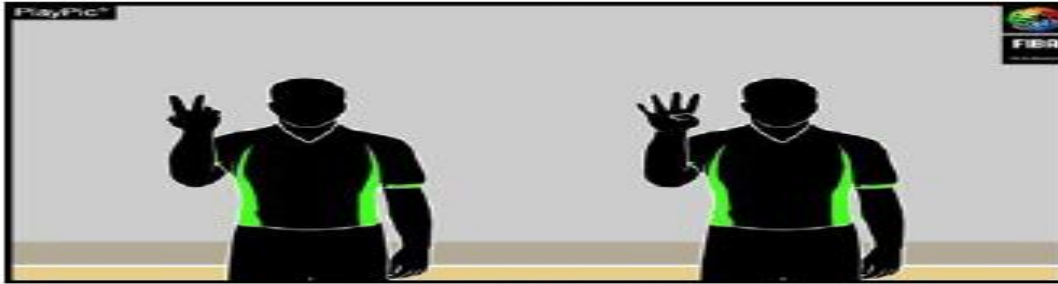
اليد اليمنى تظهر قبضة مطبقة،
اليد اليسرى تظهر الأرقام من 1 إلى 5

الرقم 16



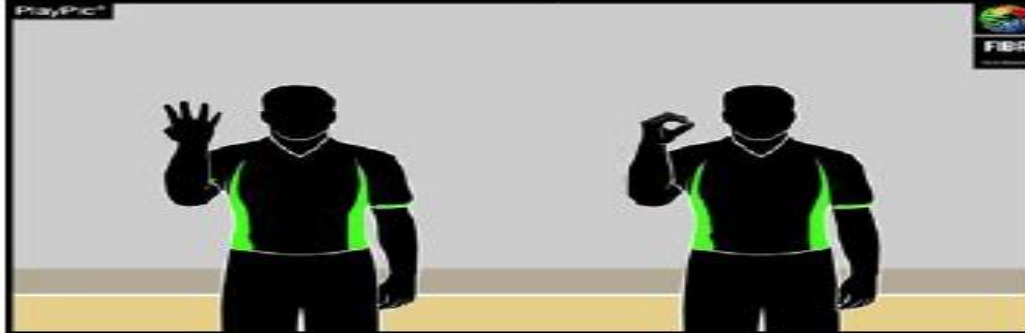
أولاً يد معكوسة تظهر الرقم 1 خانة العشرات ثم يدان مفتوحتان
تظهران الرقم 6 خانة الواحدات

الرقم 24



أولاً يد معكوسة تظهر الرقم 2 خانة العشرات ثم يد مفتوحة
تظهر الرقم 4 خانة الواحدات

الرقم 40



أولاً يد معكوسة تظهر الرقم 4 خانة العشرات ثم يد مفتوحة
تظهر الرقم 0 خانة الواحدات

الرقم 62



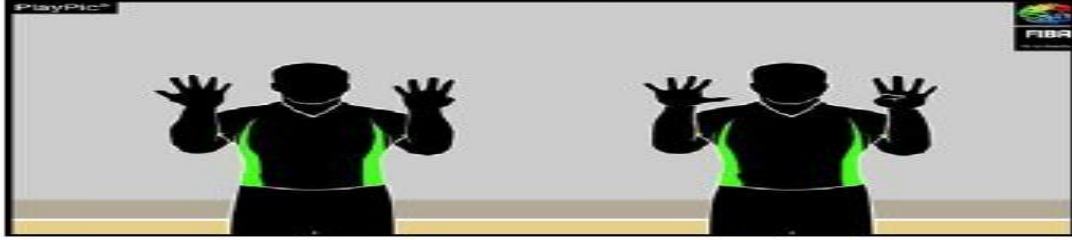
أولاً يدان معكوستان تظهر الرقم 6 خانة العشرات ثم يد مفتوحة
تظهر الرقم 2 خانة الواحدات

الرقم 78



أولاً يذّان مكمكوكستان تظهر الرقم 7 لجانة المشرات ثم يذّان مقكوكجان
تظهران الرقم 8 لجانة الواحدات

الرقم 99



أولاً يذّان مكمكوكستان تظهر الرقم 9 لجانة المشرات ثم يذّان مقكوكجان
تظهران الرقم 9 لجانة الواحدات

أنواع الأخطاء:

حجز (للدفاع) / ستار غير قانوني (للهجوم)



كلا اليدين على الخصر

التمس



مسك راحة اليد والتحرك للأمام

مسك



مسك المعصم من الأسفل

دفع أو دفع بدون كرة



تقليد الدفع

خطأ حائز على الكرة



قبضة مطبقة - ضرب راحة اليد

استخدام غير قانوني لليدين



ضرب المعصمين

لف اليد حول الخصم

تحريك الجزء الأسفل من الذراع نحو الأسفل

لمس غير قانوني لليد



ضرب راحة اليد للذراع الأخرى

الضرب على الرأس



تقليد اللمس على الرأس

تلويح مفرط للكوغ



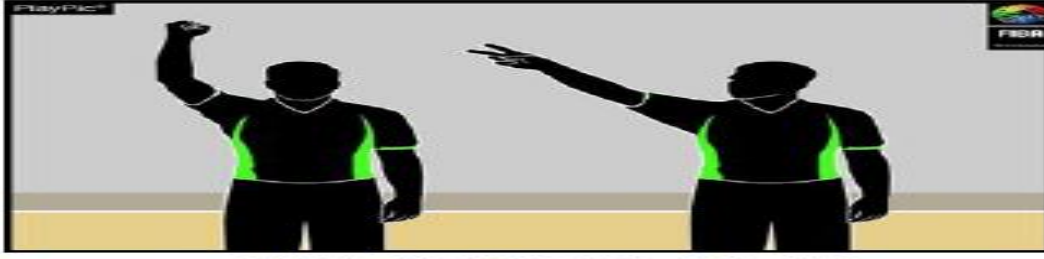
تلويح الكوغ للخلف

خطأ فريق حائز على الكرة

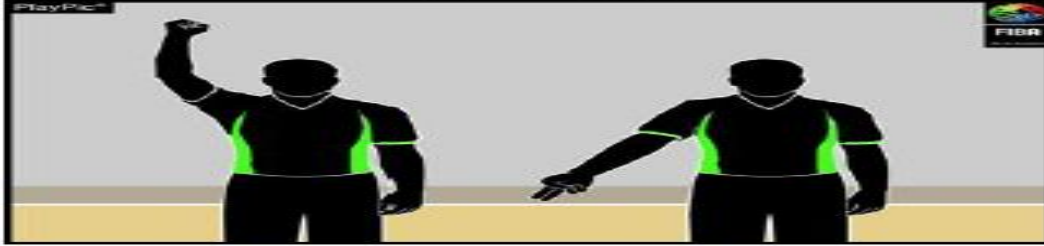


الإشارة بقبضة مطبقة باتجاه الفريق المهاجم

خطأ خلال حالة التصويب



ذراع مع قبضة مطبقة ثم إشارة لعدد الرميات الحرة
خطأ ليس في حالة التصويب



ذراع مع قبضة مطبقة ثم الإشارة إلى الأرض

أخطاء خاصة

خطأ مزدوج

خطأ فني



شكل T مع إظهار راحتي اليد



تلويح القبضتين المطبقتين

خطأ عدم الأهلية

خطأ سلوك غير رياضي



قبضتين مطبقتين كلا اليدين



مسك المعصم للأعلى

عبور خط الحدود بشكل غير قانوني
على رمية الإدخال



تحريك الذراع بشكل مواز مع خط الحدود (في
آخر دقيقتين من الربع الرابع أو وقت إضافي)

خطأ خداع



رفع الذراع من الأسفل مرتين

نظام الإعادة القورية



تدوير اليد مع السبابة الممتدة أفقياً

إدارة جزاء الخطأ - إبلاغ الطاولة

بعد خطأ على الفريق المستحوذ على الكرة



قبضة مطبقة بجهة اللعب والذراع
موازية للخط الجانبي

بعد خطأ بدون رميات حرة



الإشارة إلى جهة اللعب والذراع موازية
للخط الجانبي

رميتان حرتان



رفع إصبعين

رمية حرة واحدة



رفع إصبع واحدة

ثلاث رميات حرة



رفع ثلاثة أصابع

إدارة جزاء الرميات الحرة – الحكم غير الفاعل (Trail & Centre)

رميتان حرتان



الأصابع معاً في كلتا اليدين

رمية حرة واحدة



إصبع السبابة

ثلاث رميات حرة



ثلاثة أصابع في كلتا اليدين

ب-1 استمارة التسجيل الموضحة في الشكل (8) هي المعتمدة من قبل اللجنة الفنية في الاتحاد الدولي لكرة السلة.

ب-2 تشتمل على أصل واحد و(3) ثلاث نسخ، كل منها بلون ورق مختلف، الأصلية بالورق الأبيض، وهي للاتحاد الدولي لكرة السلة. النسخة الأولى بالورق الأزرق، للهيئة المنظمة للمسابقة، النسخة الثانية، بالورق الزهري، للفريق الفائز والنسخة الأخيرة بالورق الأصفر للفريق الخاسر.

ملاحظة:

1- يجب أن يستخدم المسجل (2) قلمين بلونين مختلفين، أحمر للربع الأول والثالث وأزرق أو أسود للربع الثاني والرابع. لكل الأوقات الإضافية، كافة التسجيلات يجب أن تكون بالأزرق أو الأسود (نفس اللون للربع الثاني والرابع).

2- يمكن إعداد استمارة التسجيل وملئها إلكترونياً.

ب-3 قبل (40) أربعين دقيقة على الأقل من الموعد المحدد لبدء المباراة يجب على المسجل إعداد استمارة التسجيل على النحو الآتي:

ب-3-1 يدون أسماء الفريقين في الفراغ بأعلى استمارة التسجيل، ويكون الفريق (أ) المحلي (المضيف) دائماً الفريق الأول للمسابقات أو المباريات على ملعب محايد، يكون الفريق الأول هو المذكور أولاً في البرنامج والفريق الآخر يكون الفريق (ب).

كبيرة، مستخدماً لائحة أسماء أعضاء الفريق المعتمدة من قبل المدير الفني أو من يتوب عنه. ويشار إلى رئيس الفريق بتدوين (رئيس) مباشرة بعد اسمه.

ب-3-3 إذا قدم الفريق أقل من اثني عشر (12) لاعباً فيجب على المسجل أن يرسم خطاً في الفراغات المخصصة لأرقام رخص اللاعبين، الاسم، الرقم، في السطر الذي يلي إدخال آخر لاعب. إذا كان هناك أقل من 11 لاعباً فإن الخط الأفقي يجب أن يرسم بشكل أفقي حتى يصل منطقة أخطاء الفريق ويستمر قطرياً إلى الأسفل.

Licence no.	Players		No.	Player in	Fouls				
					1	2	3	4	5
001	MAYER,	F.	5						
002	JONES,	M.	8						
003	SMITH,	E.	9						
004	FRANK,	Y.	12						
010	NANCE,	L.	18						
012	KING,	H. (CAP)	22						
014	WONG,	P.	24						
015	RUSH,	S.	25						
021	MARTINEZ,	M.	33						
022	SANCHES,	N.	42						
Head coach	788	LOOR,	A.						
First assistant coach	555	MONTA,	B.						

الشكل 10 الفرق على ورقة التسجيل (قبل المباراة)

ب-3-4 يدون المسجل (بحروف كبيرة) اسم المدير الفني للفريق،
ومساعد المدرب الأول عند أسفل القسم لكل فريق.

ب-4 قبل الموعد المحدد لبدء المباراة بعشرة (10) دقائق على الأقل، على
كل مدير فني أن:

ب-4-1 يؤكد موافقته على أسماء وأرقام أعضاء فريقه.

ب-4-2 يؤكد أسماء المدير الفني ومساعد المدرب الأول. إذا لم يكن
هناك مدير فني ولا مساعد أول للمدرب، فإن رئيس الفريق
يجب أن يسجل كلاعب مدرب ويجب أن يكتب (رئيس فريق)
خلف اسمه.

Head coach	607	KING,	H. (CAP)			
First assistant coach						

ب-4-3 يؤشر على اللاعبين الخمسة (5) الذين ستبدأ بهم المباراة
بوضع علامة X صغيرة إلى جانب رقم اللاعب في عمود
"اللاعب".

ب-4-4 يوقع صحيفة التسجيل.

يكون المدير الفني للفريق (أ) اليادي في تزويد المعلومات أعلاه.

ب-5 يجب على المسجل في بداية المباراة أن يضع دائرة حول علامة X الصغيرة
لللاعبين الخمسة (5) لكلا الفريقين، الذين سيبدأون المباراة.

ب-6 يجب على المسجل، خلال المباراة، أن يرسم علامة x (غير موضوعة
بالدائرة) إلى جانب أرقام اللاعبين في عمود "اللاعب الداخلي"
عندما يدخل البديل إلى المباراة لأول مرة كلاعب.

ب-7 الأوقات المستقطعة Time-outs

ب-7-1 يجب تسجيل الأوقات المستقطعة الممنوحة على استمارة
التسجيل بتدوين دقيقة وقت اللعب للربع أو الوقت الإضافي
في المربعات المخصصة أسفل اسم الفريق.

ب-7-2 عند نهاية كل شوط وكل وقت إضافي يجب أن ترسم
علامة بخطين أفقيين متوازيين في المربعات غير المستخدمة
ينبغي على الفريق الذي لم يمنح وقته المستقطع الأول قبل أن
يظهر على ساعة المباراة (2) دقيقتين أو أقل في الربع الرابع، أن
يقوم المسجل برسم خطين أفقيين متوازيين في المربع الأول
المخصص للنصف الثاني للمباراة.

Time-outs		Team fouls							
7	Quarter ①	XXXXXX	②						
9 10	Quarter ③	XXXXX-4	④						
	Overtimes								
License no.	Players	No.	Player in	Fouls					
001	MAYER, F.	5	⊗	P ₂					
002	JONES, M.	8	⊗	P	P ₂				
003	SMITH, E.	9	⊗	P ₂	U ₂	P	P ₁		
004	FRANK, Y.	12	×	T ₁	U ₂	GD			
010	NANCE, L.	18	⊗	P	U ₁				
012	KING, H. (CAP)	22	⊗	P ₁					
014	WONG, P.	24							
015	RUSH, S.	25	×	P ₂	P ₂				
021	MARTINEZ, M.	33	×	T ₁	P ₂	T ₁	GD		
022	SANCHES, N.	42	×	P ₂	P ₂	U ₂	P	U ₂	GD
024	MANOS, K.	55	×	P ₂	D ₂				
Head coach	788	LOOR, A.							
First assistant coach	555	MONTA, B.							

احرف تدوين الاخطاء :

خطأ شخصي : p

خطأ فني ضد لاعب : T وخطأ فني ثاني حرف T متبوعا GD لاستبعاده

خطأ فني ضد المدير الفني : C والخطأ الثاني C متبوعا GD

خطأ سوء سلوك غير رياضي على لاعب : U وخطأ سوء سلوك ثاني U متبوعا GD

خطأ عدم اهلية : D

اي خطأ يشمل رميات حرة يشار اليه عدد الرميات 1، 2، 3 الى جانب الحرف

خطأ عدم اهلية على مساعد المدرب البديل انصار الفريق يشار اليه الى خطأ فني على المدرب

بتدوين B2